

Le musée d'Histoire Naturelle de Lille



UN VIEUX MUSÉE BIEN VIVANT, DE
L'ÉVOLUTION DE LA MUSÉOGRAPHIE

Un vieux musée



MAIS DE QUELLE ÉPOQUE ???

Une image de sa galerie







défilé au musée d'histoire naturelle de Lille

10yod.fr

BENOIT POIX



Ça vous dit quelque chose ?



Le musée d'histoire naturelle de Paris



Le pavillon Baltard (1850-1870)



La tour Eiffel 1889



Des bâtiments construits en 1900



Le Musée d'Histoire Naturelle en 1909

Mais des fonds encore plus anciens



4 collections



4 collections : cf. l'affiche distribuée
Ci-dessous, le logo du musée

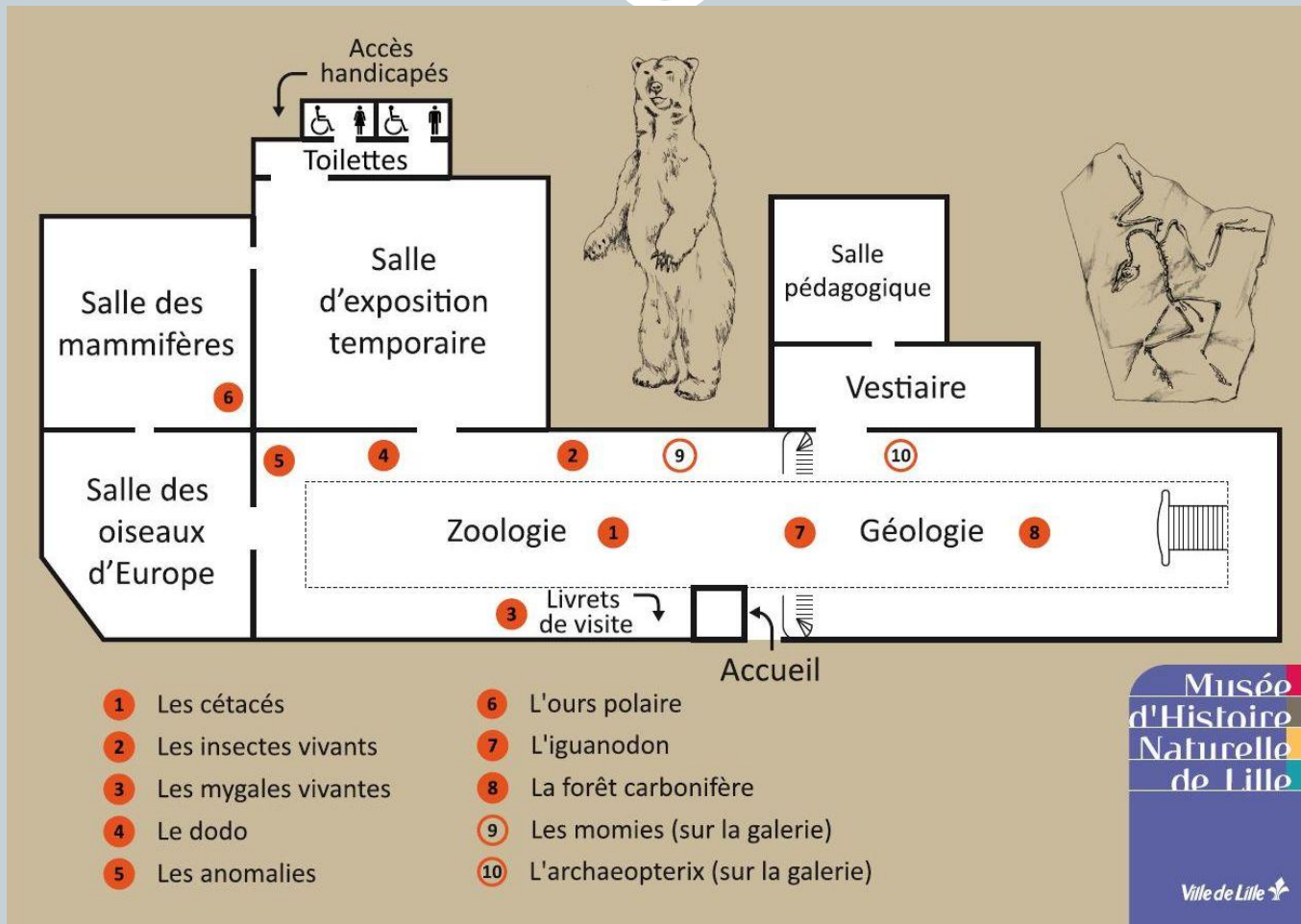


4 collections largement enrichies depuis 150 ans



- La collection de **Géologie** (+ Gosselet en 1902, Houillères en 1907)
- La collection de **Zoologie**
- La collection de **Sciences et techniques** (ancien Musée Industriel et Commercial de Lille, fondée en 1853 et transféré en 1991)
- La collection d'**Ethnographie** (ancien musée Moillet 1851, transféré au mhnL en 1992)

Mais 2 collections sur 4 n'apparaissent pas sur le plan



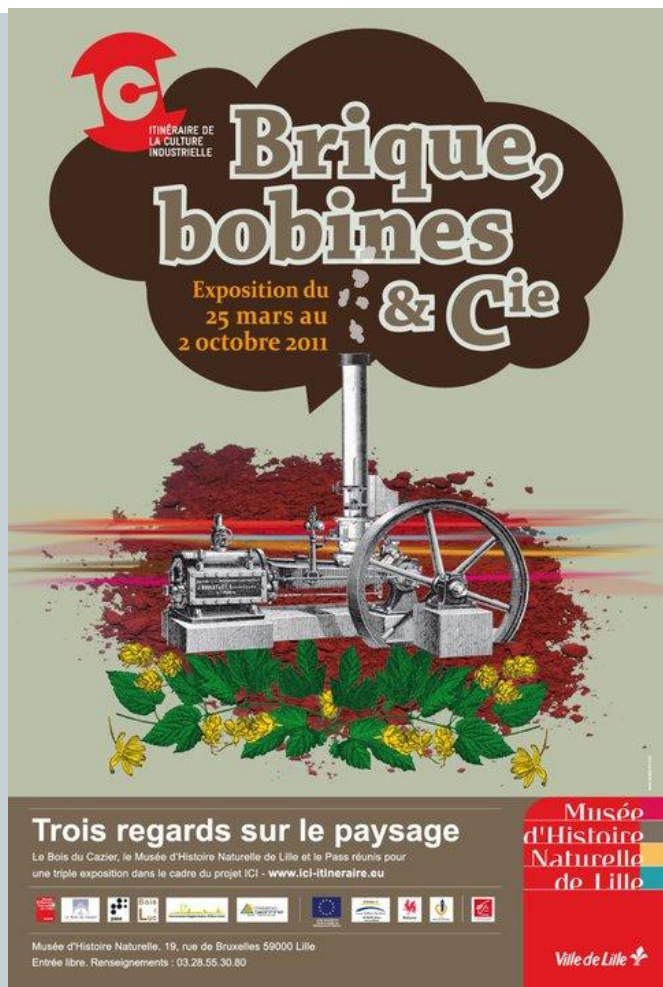
Seuls 3% des collections sont exposés



Le reste est en réserves



Ces pièces en réserves sont prêtées ou exposées lors des expositions temporaires



ITINÉRAIRE DE LA CULTURE INDUSTRIELLE

Brique, bobines & Cie

Exposition du 25 mars au 2 octobre 2011

Trois regards sur le paysage

Le Bois du Cazier, le Musée d'Histoire Naturelle de Lille et le Pass réunis pour une triple exposition dans le cadre du projet ICI - www.ici-itineraire.eu

Musée d'Histoire Naturelle de Lille

Ville de Lille

Musée d'Histoire Naturelle de Lille
19, rue de Bruxelles
59000 Lille
Tel : 03 20 55 30 80

Mail : contact-mhnl@mairie-lille.fr
Site : mhnl.mairie-lille.fr

NOUVEAU
[facebook.com/mhnlille](https://www.facebook.com/mhnlille)

Ville de Lille



ZOOM

Photographies naturalistes
GRAND format

Exposition
Du 15 février
au 20 mai 2012

Musée d'Histoire Naturelle de Lille

Musée d'Histoire Naturelle de Lille

Musée d'Histoire Naturelle de Lille

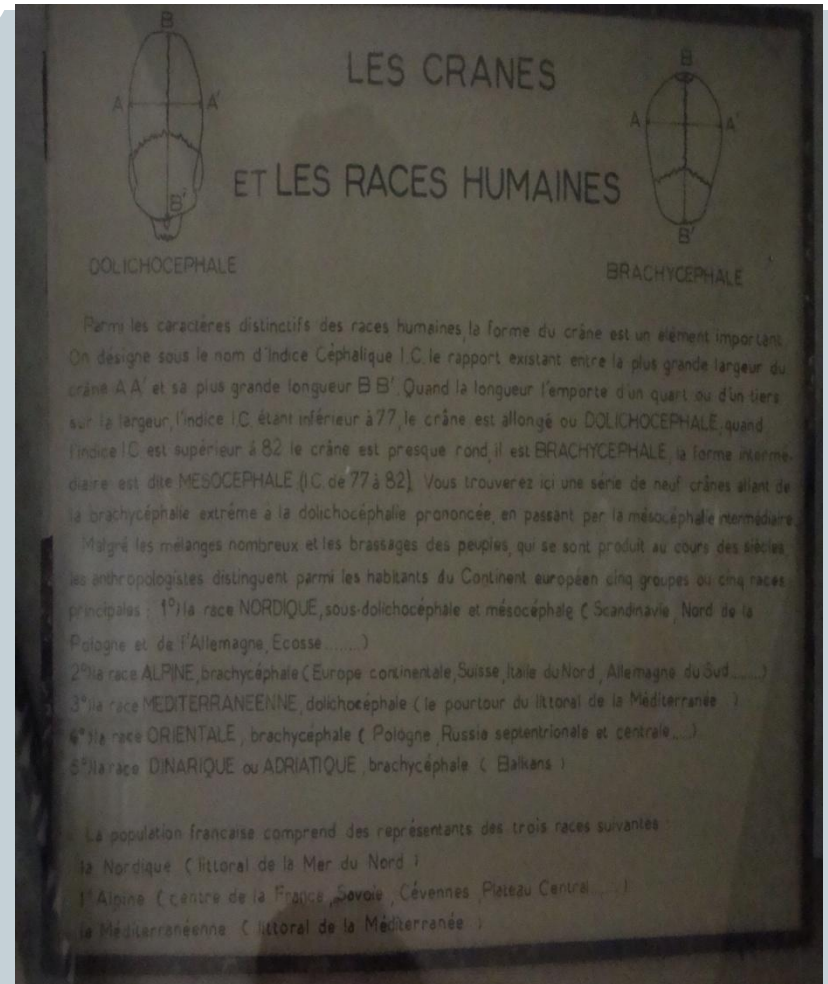
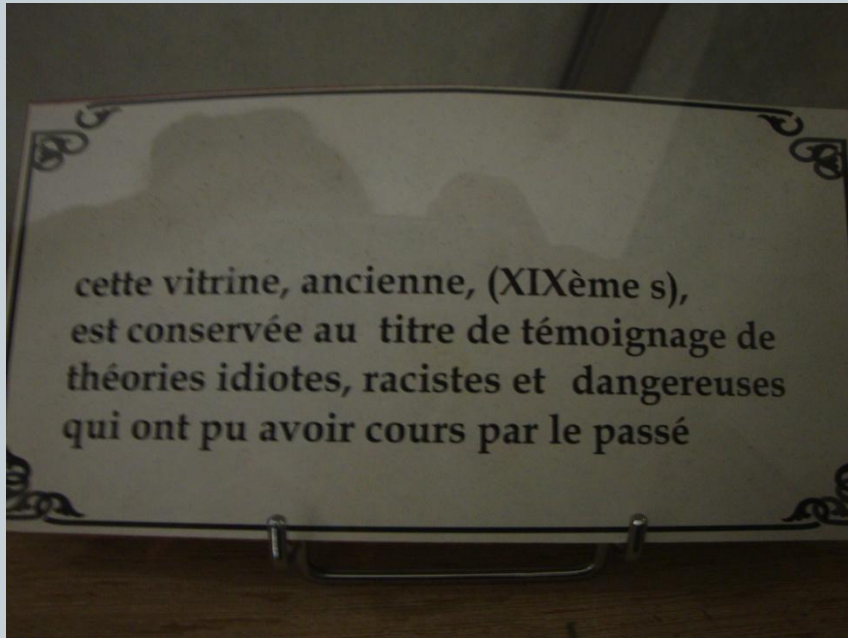
Musée d'Histoire Naturelle de Lille

Il y a donc des trésors que vous ne verrez pas
cette fois...



Un musée ancien, avec des traces de théories anciennes...





La preuve !



Pour quoi ? Comment ?



**DE L'ÉVOLUTION DE LA MUSÉOGRAPHIE EN
FONCTION DE SES CIBLES**

Du temps où le musée était destiné aux étudiants et spécialistes : La collection Degland

Une collection en l'état



Des vitrines à l'ancienne



La collection Degland



**Des spécimens multiples
d'une même espèce**



**Des cartels pour
spécialiste**



Le cartel à l'ancienne



Nom scientifique

Initiales du découvreur de l'espèce

Nom commun

sexe

Lieu de la prise

Date de la prise



Pas trop de cas de conscience écologiques



La galerie, comme avant



Sur la galerie, des vitrines intouchées





Une vitrine a été rénovée



Une vitrine à l'ancienne



Une vitrine rénovée



Dans la vitrine rénovée



Peu de pièces bien mises
en valeur

Un jeu de textes lisible



La salle des mammifères : l'exemple de la muséographie « nouvelle manière »



Une salle aérée



Des panneaux organisés autour de points simples et génériques

LES MAMMIFÈRES ALLAIENT LEURS PETITS.

Le mot « mammifère » vient du latin *mamma* (mamelle) et *ferre* (porter). En effet, chez les mammifères, les jeunes se nourrissent du lait sécrété par les glandes mammaires de leur mère. Cette particularité est considérée comme la principale caractéristique de ce groupe. Chez la majorité des mammifères, la fécondation est interne : le petit est conçu dans le ventre de sa mère. Lorsqu'il naît, il est viable mais a besoin des soins et de la protection de ses parents.



DES MAMMIFÈRES INSOLITES

Quelques espèces de mammifères présentent de telles particularités que les spécialistes ont d'abord hésité à les classer dans ce groupe. Certaines ont des nageoires ou des ailes au lieu de quatre pattes. D'autres n'ont pas, ou presque pas, de poils. Et il existe même des mammifères qui pondent des œufs ! Apparus il y a 200 millions d'années, les mammifères sont actuellement représentés par près de 5400 espèces ; chaque année, on en découvre 5 à 10 nouvelles.



Des cartels lisibles pour une bonne vulgarisation



Le nom commun d'abord

Le nom scientifique ensuite

Lapin et son squelette

Oryctolagus cuniculus

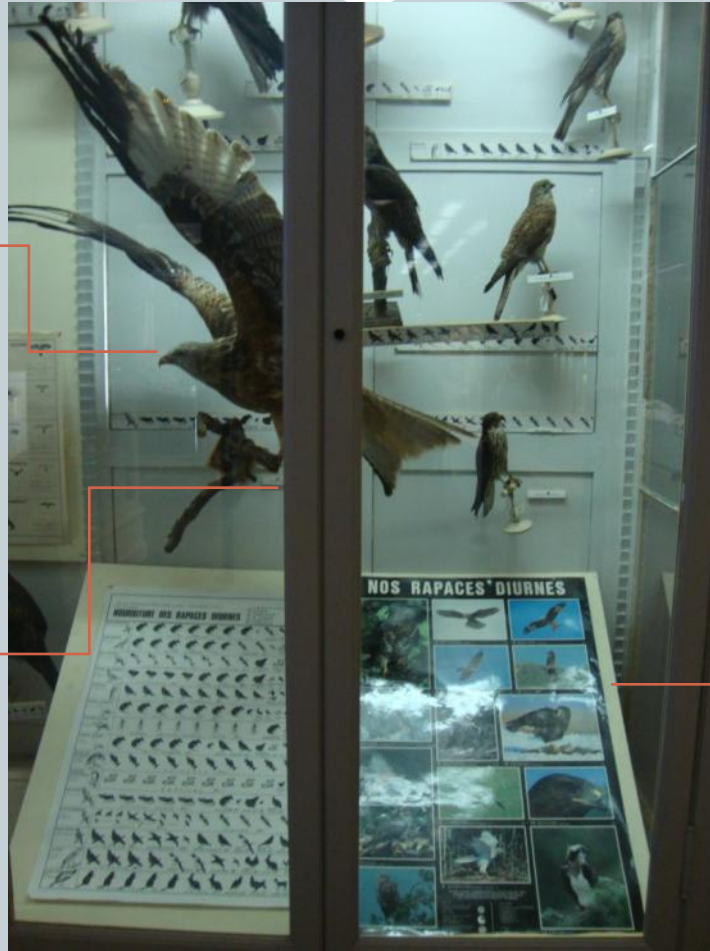
Répartition : Europe - Biotope : lande - Régime alimentaire : herbivore - Poids : 1 à 2,5 kg (jusqu'à 8 kg pour certaines races géantes) - Longévité : 2 ans.

Des informations sur les modes de vie

Les races de lapins domestiques sont très variées en taille et en couleur du pelage. Mais leur anatomie reste celle de leur cousin sauvage, le lapin de garenne. Le lapin doit constamment user ses dents car elles poussent continuellement. Il possède 2 paires d'incisives, l'une derrière l'autre, à la mâchoire supérieure et une paire à la mâchoire inférieure. Cette dentition a conduit les zoologistes à distinguer le groupe des lapins de celui des rongeurs qui, eux, n'ont qu'une seule paire d'incisives à chaque mâchoire.

Un petit texte explicatif, en lien avec le thème

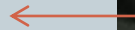
Certaines vitrines sont intermédiaires (années 80s)



Un spécimen
davantage mis
en valeur



Une vitrine très
présente



Une affiche
dans une
vitrine, un peu
étrange...



L'évolution de la muséographie par l'évolution des cibles

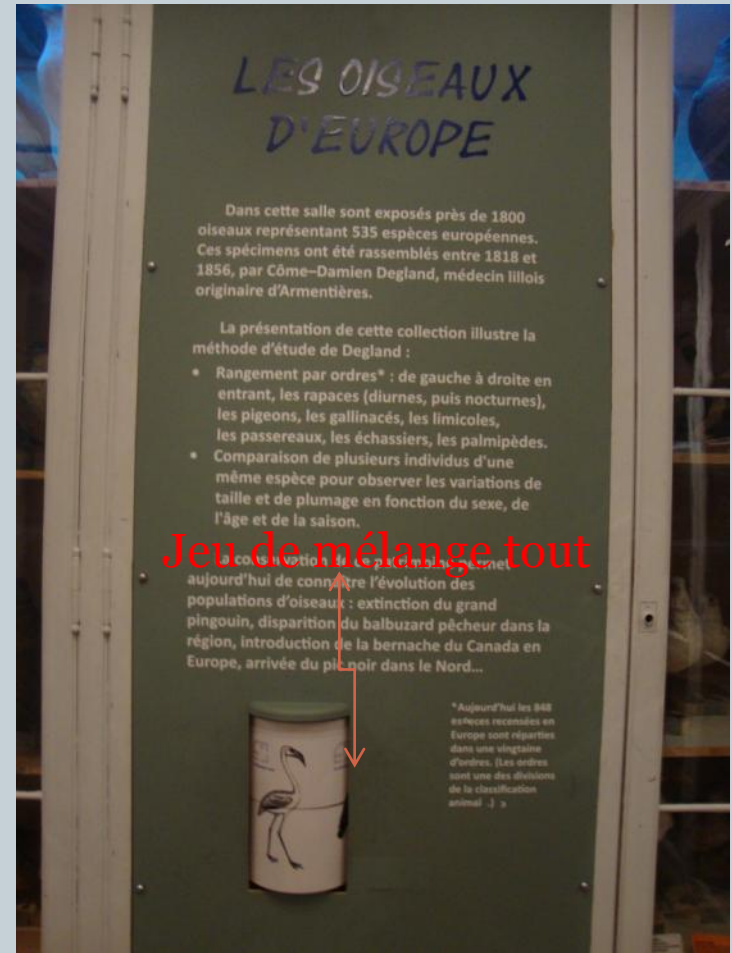
Du temps des spécialistes et collectionneurs

- Une accumulation de spécimens
- Une lisibilité inexistante pour les non-spécialistes
- Peu de structures apparentes

Aujourd'hui, pour un public ouvert et familial

- Des espaces aérés
- Des textes structurés et lisibles (3 niveaux de texte : un titre, un texte général, des cartels par « pièce » de musée, c'est-à-dire par chose)
- Une organisation thématique et structurée

Le jeune public, une cible à ne pas rater



Rendre les visiteurs actifs



Un lieu de fêtes



Un lieu artistique



Un joli lieu, touristique donc





Fonctions du musée



Fin XIXe Annexe de l'université, dans l'ancien quartier universitaire

- Conservation (inventaire, acquisition, enrichissement, documentation)
- Médiation pour les étudiants et spécialiste

Début XXIe Un lieu culturel au cœur de la ville

- Conservation toujours (encore plus peut-être étant données les nouvelles préoccupations écologiques)
- Médiation beaucoup plus (et même vulgarisation, pour le jeune public et les familles)
- Lieu culturel vivant

Le musée des beaux-arts de Quimper

Une salle du musée des beaux arts

Fin XIXe siècle



Vue intérieure du musée

Photo : Bernard Galeron

Fin XXe siècle




LE MUSÉE
D'HISTOIRE NATURELLE VOUS PRÉSENTE

ANATOMIES DE L'ÉTRANGE

19 OCT. 2012 - 3 MARS 2013



MUSÉE D'HISTOIRE NATURELLE DE LILLE
19, RUE DE BRUXELLES - 59000 LILLE
Téléphone : 03 20 55 30 00 - Site : mhn.mairie-lille.fr
Suivez toutes nos actualités sur [facebook.com/mnhlille](https://www.facebook.com/mnhlille)

 Horaires : Du mercredi à dimanche de 10h à 18h
le dimanche de 10h à 19h - Fermeture les jours de congés
Taxes : 10€00 / 10€00 / 10€00 - De plus 10€00 de taxe
d'entrée au tarif plein (10€00) - 5€00 pour les moins de 12 ans, 3€00 pour
les moins de 6 ans et les bénéficiaires du RSA.

Musée
d'Histoire
Naturelle
de Lille
Ville de Lille

Le générique de l'exposition « Anatomies de l'étrange »

commissariat général Judith Pargamin, conservatrice du Musée d'histoire naturelle

commissariat scientifique Vanessa Nurock, philosophe (LabTop, Université Paris 8 Vincennes-St Denis)

réalisation Equipe du Musée d'histoire naturelle

scénographie Adeline Caron & Nicolas Brisset

graphisme Hélène Claudel

partenaires Lille 3000
Direction régionale des affaires culturelles
Amis des Musées de Lille

2014 : Néandertal l'Européen

